

Tabelle 4: Anzahl der WissenschaftlerInnen nach Geschlecht im Hochschulsektor für 2005 bis 2019 im internationalen Vergleich (Kopfzahlen<sup>#</sup>)

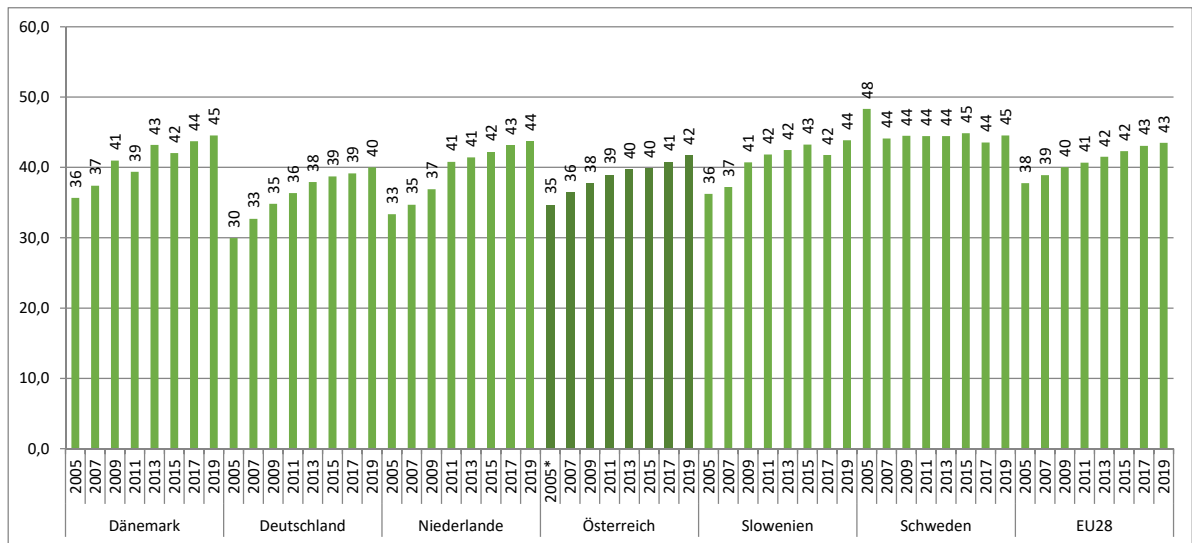
		Frauen	Männer	Summe	Frauenanteil in %
Dänemark	2005	5591	10091	15682	35,7
	2007	6106	10222	16328	37,4
	2009	9411	13560	22971	41,0
	2011	10176	15672	25848	39,4
	2013	11698	15382	27080	43,2
	2015	11769	16231	28000	42,0
	2017	11308	14553	25861	43,7
2019	12256	15257	27513	44,5	
Deutschland	2005	52272	122351	174623	29,9
	2007	62619	128992	191611	32,7
	2009	75936	142214	218150	34,8
	2011	87734	153677	241411	36,3
	2013	99207	162450	261657	37,9
	2015	104622	165721	270343	38,7
	2017	109274	169893	279167	39,1
2019	115537	173300	288837	40,0	
Niederlande	2005	6917	13837	20754	33,3
	2007	7292	13731	21023	34,7
	2009	8321	14236	22557	36,9
	2011	9946	14439	24385	40,8
	2013	10183	14407	24590	41,4
	2015	10900	14910	25810	42,2
	2017	11261	14839	26100	43,1
2019	12144	15622	27766	43,7	
Österreich	2005*	8190	15419	23609	34,7
	2007	9465	16502	25967	36,5
	2009	10965	18074	29039	37,8
	2011	12464	19544	32008	38,9
	2013	13412	20369	33781	39,7
	2015	14655	22044	36699	39,9
	2017	15227	22106	37333	40,8
2019	17106	23915	41021	41,7	
Slowenien	2005	1291	2273	3564	36,2
	2007	1348	2275	3623	37,2
	2009	1723	2508	4231	40,7
	2011	2065	2873	4938	41,8
	2013	1830	2480	4310	42,5
	2015	1810	2376	4186	43,2
	2017	1827	2547	4374	41,8
2019	2043	2615	4658	43,9	
Schweden	2005	16882	18060	34942	48,3
	2007	15510	19652	35162	44,1
	2009	16712	20854	37566	44,5
	2011	18162	22693	40855	44,5
	2013	19064	23830	42894	44,4
	2015	19696	24215	43911	44,9
	2017	14585	18910	33495	43,5
2019	16112	20071	36183	44,5	
EU28	2005	405676	669184	1074860	37,7
	2007	447483	703148	1150631	38,9
	2009	499278	748284	1247562	40,0
	2011	535257	780625	1315882	40,7
	2013	572581	807128	1379709	41,5
	2015	600261	818342	1418603	42,3
	2017	636562	841644	1478206	43,1
2019	654728	850807	1505535	43,5	

<sup>#</sup> Internationale Vergleichsdaten werden als Kopfzahlen ausgewiesen, da die Daten für Vollzeitäquivalente (VZÄ) nicht für alle Länder verfügbar sind. Daher sind die Frauenanteile im Vergleich zu den nationalen Ergebnissen, wo sie in VZÄ ausgewiesen werden, unterschiedlich. Frauenanteile in VZÄ sind niedriger als in Kopfzahlen, da sie häufiger Teilzeit arbeiten.

\* Daten für das Jahr 2006 \*\* Daten für das Jahr 2018

Quelle: Eurostat - Statistics on research and development, eigene Berechnungen

Grifik 4: Frauenanteil bei WissenschaftlerInnen im Hochschulsektor für 2005 bis 2019 im internationalen Vergleich (Kopfzahlen<sup>#</sup>)



<sup>#</sup> Internationale Vergleichsdaten werden als Kopfzahlen ausgewiesen, da die Daten für Vollzeitäquivalente (VZÄ) nicht für alle Länder verfügbar sind. Daher sind die Frauenanteile im Vergleich zu den nationalen Ergebnissen, wo sie in VZÄ ausgewiesen werden, unterschiedlich. Frauenanteile in VZÄ sind niedriger als in Kopfzahlen, da sie häufiger Teilzeit arbeiten.

\* Daten für das Jahr 2006 \*\* Daten für das Jahr 2018

Quelle: Eurostat - Statistics on research and development, eigene Berechnungen